

Приложение

УТВЕРЖДЕНЫ

приказом департамента
архитектуры и градостроительства
Воронежской области
от 23.06.2023 № 45-01-04/551

**ПРАВИЛА ЗЕМЛЕПОЛЬЗОВАНИЯ И ЗАСТРОЙКИ
ТЕРНОВСКОГО СЕЛЬСКОГО ПОСЕЛЕНИЯ
ТЕРНОВСКОГО МУНИЦИПАЛЬНОГО РАЙОНА
ВОРОНЕЖСКОЙ ОБЛАСТИ**

**ЧАСТЬ I. ПОРЯДОК ПРИМЕНЕНИЯ ПРАВИЛ
ЗЕМЛЕПОЛЬЗОВАНИЯ И ЗАСТРОЙКИ И ВНЕСЕНИЯ В НИХ
ИЗМЕНЕНИЙ**

Раздел 1. Общие положения

**1. Предмет регулирования и цели подготовки Правил
землепользования и застройки Терновского сельского поселения
Терновского муниципального района Воронежской области**

1. Правила землепользования и застройки Терновского сельского поселения Терновского муниципального района Воронежской области (далее – Правила) являются документом градостроительного зонирования, который утверждается нормативным правовым актом департамента архитектуры и градостроительства Воронежской области и в котором устанавливаются территориальные зоны, градостроительные регламенты, порядок применения такого документа и порядок внесения в него изменений.

2. Правила разработаны в соответствии с Градостроительным кодексом Российской Федерации (далее – ГрК РФ), Земельным кодексом Российской Федерации, Федеральным законом от 06.10.2003 № 131-ФЗ «Об общих принципах организации местного самоуправления в Российской Федерации», иными нормативными правовыми актами Российской Федерации, Воронежской области, муниципальными правовыми актами

муниципального образования с учетом положений нормативных актов и документов, определяющих основные направления социально-экономического и градостроительного развития муниципального образования, а также сведений Единого государственного реестра недвижимости, сведений, документов и материалов, содержащихся в государственных информационных системах обеспечения градостроительной деятельности.

3. Правила разработаны в целях:

- создания условий для устойчивого развития территории муниципального образования, сохранения окружающей среды и объектов культурного наследия;
- создания условий для планировки территории муниципального образования;
- обеспечения прав и законных интересов физических и юридических лиц, в том числе правообладателей земельных участков и объектов капитального строительства;
- создания условий для привлечения инвестиций, в том числе путем предоставления возможности выбора наиболее эффективных видов разрешенного использования земельных участков и объектов капитального строительства.

2. Основные понятия, используемые в Правилах

В настоящих Правилах используются основные понятия, установленные законодательством Российской Федерации.

3. Сфера применения Правил

1. Действие настоящих Правил распространяется на всю территорию Терновского сельского поселения Терновского муниципального района Воронежской области. Правила обязательны для соблюдения органами государственной власти, органами местного самоуправления, физическими и юридическими лицами, при осуществлении ими градостроительной

деятельности на территории Терновского сельского поселения Терновского муниципального района Воронежской области.

2. Настоящие Правила применяются наряду с:

- техническими регламентами и иными обязательными требованиями, установленными в соответствии с законодательством в целях обеспечения безопасности жизни и здоровья людей, надежности и безопасности зданий, строений и сооружений, сохранения окружающей природной среды и объектов культурного наследия;
- региональными и местными нормативами градостроительного проектирования.

4. Содержание и порядок применения Правил

1. Правила включают в себя:

- 1) порядок их применения и внесения изменений в Правила;
- 2) карту градостроительного зонирования;
- 3) градостроительные регламенты.

Обязательным приложением к настоящим Правилам являются сведения о границах территориальных зон, которые должны содержать графическое описание местоположения границ территориальных зон, перечень координат характерных точек этих границ в системе координат, используемой для ведения Единого государственного реестра недвижимости.

2. Порядок применения Правил и внесения в них изменений включает в себя положения:

- 1) о регулировании землепользования и застройки;
- 2) об изменении видов разрешенного использования земельных участков и объектов капитального строительства физическими и юридическими лицами;
- 3) о подготовке документации по планировке территории органами местного самоуправления;
- 4) о проведении общественных обсуждений или публичных слушаний по вопросам землепользования и застройки;

- 5) о внесении изменений в Правила;
- 6) о регулировании иных вопросов землепользования и застройки.

5. Использование объектов недвижимости, не соответствующих настоящим Правилам

1. Земельные участки или объекты капитального строительства, виды разрешенного использования, предельные (минимальные и (или) максимальные) размеры и предельные параметры которых не соответствуют градостроительному регламенту, могут использоваться без установления срока приведения их в соответствие с градостроительным регламентом, за исключением случаев, если использование таких земельных участков и объектов капитального строительства опасно для жизни или здоровья человека, для окружающей среды, объектов культурного наследия.

2. Реконструкция указанных в подпункте 1 настоящего пункта объектов капитального строительства может осуществляться только путем приведения таких объектов в соответствие с градостроительным регламентом или путем уменьшения их несоответствия предельным параметрам разрешенного строительства, реконструкции. Изменение видов разрешенного использования указанных земельных участков и объектов капитального строительства может осуществляться путем приведения их в соответствие с видами разрешенного использования земельных участков и объектов капитального строительства, установленными градостроительным регламентом.

3. В случае если использование указанных в подпункте 1 настоящего пункта земельных участков и объектов капитального строительства продолжается и опасно для жизни или здоровья человека, для окружающей среды, объектов культурного наследия, в соответствии с федеральными законами может быть наложен запрет на использование таких земельных участков и объектов.

6. Открытость и доступность информации о землепользовании и застройке

1. Настоящие Правила являются открытыми и общедоступными.
2. Настоящие Правила подлежат опубликованию в порядке, установленном для официального опубликования нормативных правовых актов Воронежской области, и размещению в федеральной государственной информационной системе территориального планирования и в государственной информационной системе обеспечения градостроительной деятельности.

Раздел 2. Положения о регулировании землепользования и застройки

7. Перераспределение полномочий между органами местного самоуправления Терновского сельского поселения Терновского муниципального района Воронежской области и департаментом архитектуры и градостроительства Воронежской области

1. На основании Закона Воронежской области от 20.12.2018 № 173-ОЗ «О перераспределении полномочий по утверждению правил землепользования и застройки между органами местного самоуправления поселений Воронежской области, городского округа город Нововоронеж, Борисоглебского городского округа и исполнительными органами государственной власти Воронежской области» (далее – Закон Воронежской области) и в соответствии со статьей 8.2 ГрК РФ, частью 3 статьи 6 Федерального закона от 21.12.2021 № 414-ФЗ «Об общих принципах организации публичной власти в субъектах Российской Федерации», частью 1.2 статьи 17 Федерального закона от 06.10.2003 № 131-ФЗ «Об общих принципах организации местного самоуправления в Российской Федерации» полномочия по утверждению Правил перераспределены между органами местного самоуправления Терновского сельского поселения Терновского муниципального района Воронежской области и департаментом архитектуры

и градостроительства Воронежской области (далее – Уполномоченный орган) на срок, установленный Законом Воронежской области.

2. После истечения срока, указанного в Законе Воронежской области, полномочия Уполномоченного органа, предусмотренные настоящими Правилами, осуществляются органами местного самоуправления Терновского сельского поселения Терновского муниципального района Воронежской области в соответствии с требованиями ГрК РФ.

8. Полномочия Уполномоченного органа по вопросам землепользования и застройки

1. Полномочия Уполномоченного органа по вопросам землепользования и застройки включают:

1) принятие решений о подготовке проекта Правил, о подготовке проекта о внесении изменений в Правила;

2) утверждение Правил, утверждение внесения изменений в Правила;

3) принятие решений о предоставлении разрешений на условно разрешенный вид использования объектов капитального строительства или земельного участка;

4) принятие решений о предоставлении разрешения на отклонение от предельных параметров разрешенного строительства, реконструкции объектов капитального строительства;

5) иные полномочия в соответствии с действующим законодательством.

9. Комиссия по подготовке проектов Правил

1. Комиссия по подготовке проектов правил землепользования и застройки поселений Воронежской области, городского округа город Нововоронеж, Борисоглебского городского округа (далее – Комиссия) является специально созданным постоянно действующим коллегиальным органом при Уполномоченном органе в целях реализации полномочий, указанных в пункте 8 настоящих Правил, перераспределенных в соответствии

с Законом Воронежской области и обеспечения выполнения задач градостроительного зонирования.

2. Комиссия создается и прекращает свою деятельность приказом Уполномоченного органа.

3. Состав и порядок деятельности Комиссии утверждается приказом Уполномоченного органа.

Раздел 3. Положения об изменении видов разрешенного использования земельных участков и объектов капитального строительства физическими и юридическими лицами

10. Изменение видов разрешенного использования земельных участков и объектов капитального строительства

1. Для каждой из установленных настоящими Правилами территориальных зон могут устанавливаться основные, условно разрешенные и вспомогательные виды разрешенного использования земельных участков и объектов капитального строительства.

2. Изменение одного вида разрешенного использования земельных участков и объектов капитального строительства на другой вид такого использования осуществляется в соответствии с градостроительным регламентом при условии соблюдения требований технических регламентов.

3. Основные и вспомогательные виды разрешенного использования земельных участков и объектов капитального строительства правообладателями земельных участков и объектов капитального строительства, за исключением органов государственной власти, органов местного самоуправления, государственных и муниципальных учреждений, государственных и муниципальных унитарных предприятий, выбираются самостоятельно без дополнительных разрешений и согласования.

4. Решения об изменении одного вида разрешенного использования земельных участков и объектов капитального строительства, расположенных на землях, на которые действие градостроительных регламентов не

распространяется или для которых градостроительные регламенты не устанавливаются, на другой вид такого использования принимаются в соответствии с федеральными законами.

11. Предоставление разрешения на условно разрешенный вид использования земельного участка или объекта капитального строительства

1. Физическое или юридическое лицо, заинтересованное в предоставлении разрешения на условно разрешенный вид использования земельного участка или объекта капитального строительства (далее - разрешение на условно разрешенный вид использования), направляет заявление о предоставлении разрешения на условно разрешенный вид использования в Комиссию. Заявление о предоставлении разрешения на условно разрешенный вид использования может быть направлено в форме электронного документа, подписанного электронной подписью в соответствии с требованиями Федерального закона от 06.04.2011 № 63-ФЗ «Об электронной подписи».

2. Порядок предоставления разрешения на условно разрешенный вид использования земельного участка или объекта капитального строительства определен статьей 39 ГрК РФ.

3. Проект решения о предоставлении разрешения на условно разрешенный вид использования подлежит рассмотрению на общественных обсуждениях или публичных слушаниях, проводимых в порядке, установленном статьей 5.1 ГрК РФ, с учетом положений статьи 39 ГрК РФ.

12. Предоставление разрешения на отклонение от предельных параметров разрешенного строительства, реконструкции объектов капитального строительства

1. Правообладатели земельных участков, размеры которых меньше установленных градостроительным регламентом минимальных размеров земельных участков либо конфигурация, инженерно-геологические или иные характеристики которых неблагоприятны для застройки, вправе обратиться за разрешениями на отклонение от предельных параметров разрешенного

строительства, реконструкции объектов капитального строительства (далее также – разрешение на отклонение от предельных параметров).

2. Правообладатели земельных участков вправе обратиться за разрешениями на отклонение от предельных параметров разрешенного строительства, реконструкции объектов капитального строительства, если такое отклонение необходимо в целях однократного изменения одного или нескольких предельных параметров разрешенного строительства, реконструкции объектов капитального строительства, установленных градостроительным регламентом для конкретной территориальной зоны, не более чем на десять процентов.

3. Порядок предоставления разрешения на отклонение от предельных параметров определен статьей 40 ГрК РФ.

4. Проект решения о предоставлении разрешения на отклонение от предельных параметров подлежит рассмотрению на общественных обсуждениях или публичных слушаниях, проводимых в порядке, установленном статьей 5.1 ГрК РФ, с учетом положений статьи 39 ГрК РФ, за исключением случая, указанного в части 1.1 статьи 40 ГрК РФ.

Раздел 4. Положения о подготовке документации по планировке территории органами местного самоуправления

13. Общие положения о подготовке документации по планировке территории

1. Подготовка документации по планировке территории осуществляется в целях обеспечения устойчивого развития территорий, в том числе выделения элементов планировочной структуры, установления границ земельных участков, установления границ зон планируемого размещения объектов капитального строительства.

2. Подготовка документации по планировке территории осуществляется в соответствии с главой 5 ГрК РФ.

3. Состав и содержание документации по планировке территории определяется ГрК РФ.

Раздел 5. Положения о проведении общественных обсуждений или публичных слушаний по вопросам землепользования и застройки

14. Общие положения о порядке проведения общественных обсуждений или публичных слушаний в сфере градостроительной деятельности

1. В целях соблюдения права человека на благоприятные условия жизнедеятельности, прав и законных интересов правообладателей земельных участков и объектов капитального строительства по проектам правил землепользования и застройки, проектам планировки территории, проектам межевания территории, проектам, предусматривающим внесение изменений в один из указанных утвержденных документов, проектам решений о предоставлении разрешения на условно разрешенный вид использования земельного участка или объекта капитального строительства, проектам решений о предоставлении разрешения на отклонение от предельных параметров разрешенного строительства, реконструкции объектов капитального строительства в соответствии с уставом муниципального образования и (или) нормативным правовым актом представительного органа муниципального образования и с учетом положений ГрК РФ проводятся общественные обсуждения или публичные слушания, за исключением случаев, предусмотренных ГрК РФ и другими федеральными законами.

2. Порядок проведения общественных обсуждений или публичных слушаний определяется ГрК РФ, Уставом Терновского сельского поселения Терновского муниципального района Воронежской области и (или) нормативным правовым актом представительного органа муниципального образования.

Раздел 6. Положения о внесении изменений в Правила

15. Основания и порядок внесения изменений в Правила

1. Основания для рассмотрения вопроса о внесении изменений в настоящие Правила предусмотрены статьей 33 ГрК РФ.

2. Внесение изменений в Правила осуществляется в порядке, предусмотренном статьями 31 и 32 ГрК РФ, с учетом особенностей, установленных статьей 33 ГрК РФ.

Раздел 7. Положения о регулировании иных вопросов землепользования и застройки

16. Общие принципы регулирования иных вопросов землепользования и застройки на территории Терновского сельского поселения Терновского муниципального района Воронежской области

Иные вопросы землепользования и застройки на территории Терновского сельского поселения Терновского муниципального района Воронежской области регулируются законодательством Российской Федерации, Воронежской области, муниципальными правовыми актами Терновского сельского поселения Терновского муниципального района Воронежской области.

ЧАСТЬ II. КАРТА ГРАДОСТРОИТЕЛЬНОГО ЗОНИРОВАНИЯ

17. Карты градостроительного зонирования

1. Карта градостроительного зонирования территории Терновского сельского поселения Терновского муниципального района Воронежской области.



ПРАВИЛА ЗЕМЛЕПОЛЬЗОВАНИЯ И ЗАСТРОЙКИ
 Карта градостроительного зонирования территории
 Терновского сельского поселения
 Терновского муниципального района Воронежской области

УСЛОВНЫЕ ОБОЗНАЧЕНИЯ

Территориальные границы

- Граница сельского поселения
- Граница населенного пункта

Территории, для которых градостроительные регламенты не устанавливаются

- Сельскохозяйственный угодья в составе земель сельскохозяйственного назначения
- Земли лесного фонда
- Населенные пункты, расположенные на землях лесного фонда
- Земли горных территорий с особыми условиями использования

Виды территориальных зон

- Ж11** Зона застройки индивидуальными жилыми домами села Терновка
- Ж12** Зона застройки индивидуальными жилыми домами деревни Бабине
- Ж13** Зона застройки индивидуальными жилыми домами деревни Долгая
- Ж14** Зона застройки индивидуальными жилыми домами села Новокорсаково
- Ж15** Зона застройки индивидуальными жилыми домами села Рязань
- Ж21** Зона застройки многоквартирными жилыми домами села Терновка
- ОД1** Общественно-деловая зона села Терновка
- ОД2** Общественно-деловая зона деревни Долгая
- ОД3** Общественно-деловая зона села Новокорсаково
- ОД4** Общественно-деловая зона села Рязань
- Р11** Зона рекреационного назначения - объектов отдыха села Терновка
- Р12** Зона рекреационного назначения - объектов отдыха села Новокорсаково
- Р21** Зона природных территорий и защитного озеленения села Терновка
- Р22** Зона природных территорий и защитного озеленения деревни Бабине
- ОК11** Зона сельскохозяйственного использования в границах населенного пункта села Терновка
- ОК12** Зона сельскохозяйственного использования в границах населенного пункта деревни Бабине
- ОК13** Зона сельскохозяйственного использования в границах населенного пункта деревни Долгая
- ОК14** Зона сельскохозяйственного использования в границах населенного пункта села Новокорсаково
- ОК15** Зона сельскохозяйственного использования в границах населенного пункта села Рязань
- ОК16** Зона сельскохозяйственного использования в границах населенного пункта деревни Токмаково
- ОК21** Зона сельскохозяйственного производства села Терновка
- ОК22** Зона сельскохозяйственного производства села Новокорсаково
- ОК23** Зона сельскохозяйственного производства села Рязань
- ОК24** Зона сельскохозяйственного производства за границами населенных пунктов
- ИТ11** Зона улично-дорожной и транспортной инфраструктуры села Терновка
- ИТ12** Зона улично-дорожной и транспортной инфраструктуры деревни Бабине
- ИТ13** Зона улично-дорожной и транспортной инфраструктуры деревни Долгая
- ИТ14** Зона улично-дорожной и транспортной инфраструктуры села Новокорсаково
- ИТ15** Зона улично-дорожной и транспортной инфраструктуры деревни Токмаково
- ИТ16** Зона улично-дорожной и транспортной инфраструктуры за границами населенных пунктов
- ИТ17** Зона железнодорожного транспорта села Терновка
- ИТ18** Зона железнодорожного транспорта за границами населенных пунктов

- П11** Промышленная зона села Терновка
- П12** Промышленная зона деревни Долгая
- П1** Промышленная зона за границами населенных пунктов
- ПК11** Промышленно-коммунальная зона села Терновка
- ЗР11** Зона ритуальных объектов села Терновка
- ЗР12** Зона ритуальных объектов села Долгая
- ЗР13** Зона ритуальных объектов села Новокорсаково
- ЗР14** Зона ритуальных объектов села Рязань
- ЗР15** Зона ритуальных объектов за границами населенных пунктов
- СО16** Зона садоводства и огородничества деревни Токмаково
- СО1** Зона садоводства и огородничества за границами населенных пунктов

Особо охраняемые природные территории

- Территории, которые регулируются законодательством об ООПТ

Объекты транспортной инфраструктуры

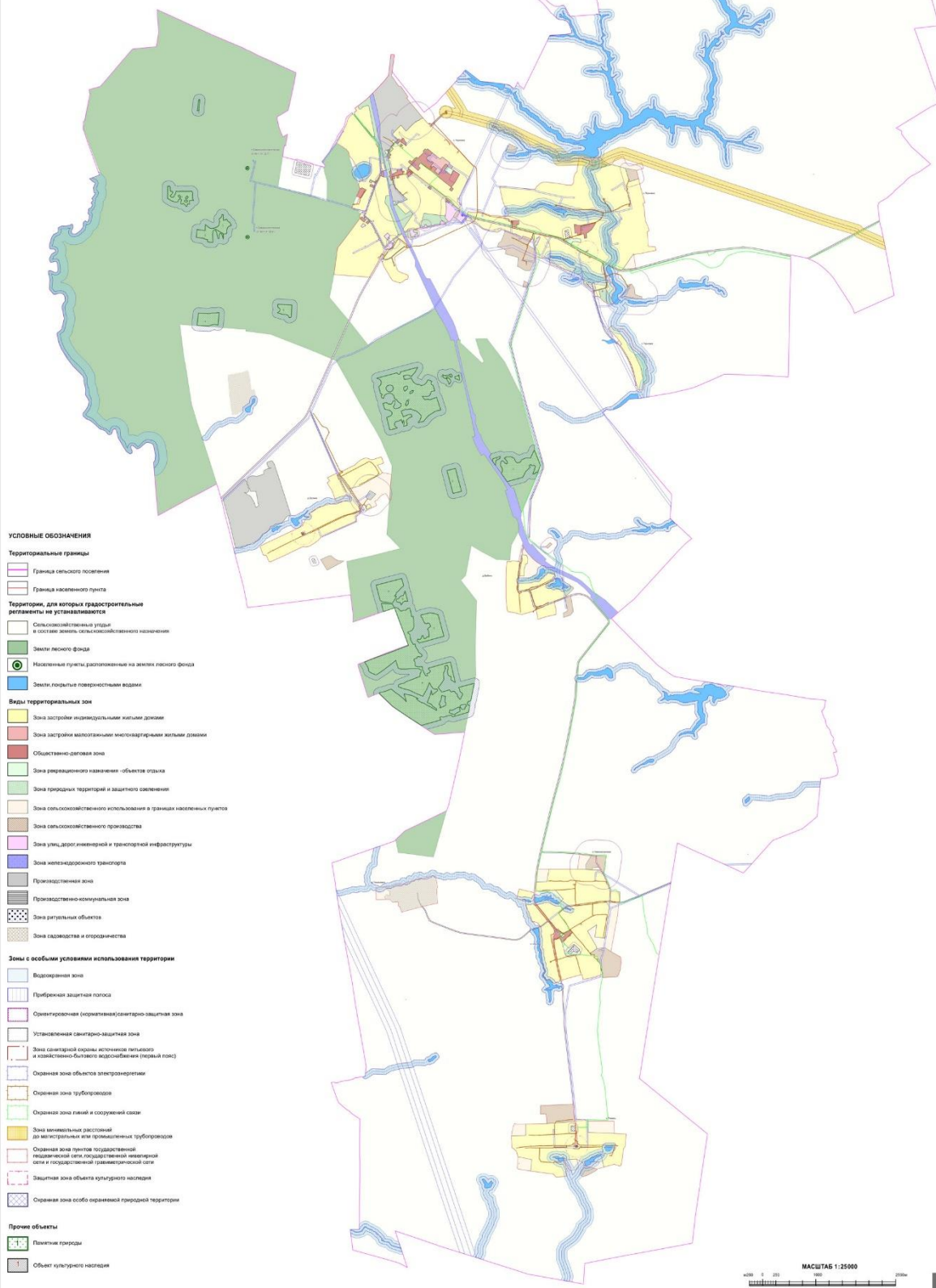
- Улично-дорожная сеть населенных пунктов

МАШШТАБ 1:25000
 0 100 200 300 м

2. Карта градостроительного зонирования с отображением зон с особыми условиями использования территории Терновского сельского поселения Терновского муниципального района Воронежской области.

Карта градостроительного зонирования с отображением

Карта градостроительного зонирования с отображением зон с особыми условиями использования территории Терновского сельского поселения Терновского муниципального района Воронежской области



2.1. На территории Терновского сельского поселения Терновского муниципального района Воронежской области располагаются следующие особо охраняемые природные территории (далее – ООПТ):

№ п/п	Наименование ООПТ	Сведения о границах территории ООПТ	Сведения о границах охранной зоны ООПТ
1	2	3	4
1	Памятник природы областного значения «Сосна веймутова»	Установлена постановлением Правительства Воронежской области от 02.02.2017 № 61 «Об утверждении границ и режимов особой охраны территорий отдельных памятников природы областного значения и о внесении изменений в отдельные постановления администрации Воронежской области» (далее – постановление от 02.02.2017 № 61)	Установлена указом Губернатора Воронежской области от 30.08.2022 № 146-у «Об установлении охранных зон отдельных особо охраняемых природных территорий областного значения» (далее – указ от 30.08.2022 № 146-у)
2	Памятник природы областного значения «Праздник природы»	Установлена постановлением от 02.02.2017 № 61	Установлена указом от 30.08.2022 № 146-у
3	Памятник природы областного значения «Отрог»	Установлена постановлением от 02.02.2017 № 61	Установлена указом от 30.08.2022 № 146-у
4	Памятник природы областного значения «Брезнец»	Установлена постановлением от 02.02.2017 № 61	Установлена указом от 30.08.2022 № 146-у
5	Памятник природы областного значения «Эксперимент»	Установлена постановлением от 02.02.2017 № 61	Установлена указом от 30.08.2022 № 146-у
6	Памятник природы областного значения «Дубрава»	Установлена постановлением от 02.02.2017 № 61	Установлена указом от 30.08.2022 № 146-у
7	Памятник природы областного значения «Ольха»	Установлена постановлением от 02.02.2017 № 61	Установлена указом от 30.08.2022 № 146-у
8	Памятник природы областного значения «Лесокультурная мозаика»	Установлена постановлением от 02.02.2017 № 61	Установлена указом от 30.08.2022 № 146-у
9	Памятник природы областного значения «Искусственный лес»	Установлена постановлением от 02.02.2017 № 61	Установлена указом от 30.08.2022 № 146-у

Населенные пункты посёлок Савальского лесничества и посёлок Савальского лесхоза полностью расположены на землях лесного фонда в границах Савальского лесничества.

Правовой режим использования земельных участков, расположенных на землях лесного фонда, определяется в соответствии с Лесным кодексом Российской Федерации, при этом градостроительные регламенты в отношении такой территории настоящими Правилами не устанавливаются.

2.2. На территории Терновского сельского поселения Терновского муниципального района Воронежской области располагаются следующие объекты культурного наследия:

№ п/п	Наименование объекта культурного наследия	Сведения о границах территории объекта культурного наследия	Сведения о границах защитной зоны объекта культурного наследия	Сведения о границах зоны охраны объекта культурного наследия
1	2	3	4	5
1	Церковь Казанская	Не установлена	Установлена приказом управления по охране объектов культурного наследия Воронежской области от 19.11.2019 № 71-01-07/297 «Об утверждении графического описания местоположения границ (с перечнем координат характерных точек этих границ) защитных зон объектов культурного наследия, расположенных на территории Воронежской области» (далее – приказ от 19.11.2019 № 71-01-07/297)	Не установлена
2	Церковь Покрова	Не установлена	Установлена приказом от 19.11.2019 № 71-01-07/297	Не установлена
3	Мельница паровая	Не установлена	Установлена приказом от 19.11.2019 № 71-01-07/297	Не установлена
4	Усадьба Чуброва	Не установлена	Установлена приказом от 19.11.2019 № 71-01-07/297	Не установлена
5	Братская могила	Не установлена	Не устанавливается *	Не установлена

* в соответствии со ст. 34.1. Федерального закона от 25.06.2002 № 73-ФЗ «Об объектах культурного наследия (памятниках истории и культуры) народов Российской Федерации».

18. Перечень территориальных зон, установленных на карте градостроительного зонирования

1. Порядок установления территориальных зон определен статьей 34 ГрК РФ. На карте градостроительного зонирования установлены следующие виды территориальных зон:

Наименование территориальной зоны	Кодовое обозначение территориальной зоны
1	2
Жилые зоны	
Зона застройки индивидуальными жилыми домами	Ж1
Зона застройки малоэтажными многоквартирными жилыми домами	Ж2
Общественно-деловые зоны	
Общественно-деловая зона	ОД
Производственные и коммунально-складские зоны	
Производственная зона	П1
Производственно-коммунальная зона	П2
Зоны инженерной и транспортной инфраструктуры	
Зона улиц, дорог, инженерной и транспортной инфраструктуры	ИТ1
Зона железнодорожного транспорта	ИТ2
Зоны сельскохозяйственного использования	
Зона сельскохозяйственного использования в границах населенных пунктов	СХ1
Зона сельскохозяйственного производства	СХ2
Зоны рекреационного назначения	
Зона рекреационного назначения - объектов отдыха	Р1
Зона природных территорий и защитного озеленения	Р2
Зоны специального назначения	
Зона ритуальных объектов	СН1
Зоны ведения садоводства для собственных нужд граждан	
Зона садоводства и огородничества	СО1

2. Настоящими Правилами на территории Терновского сельского поселения Терновского муниципального района Воронежской области установлены следующие территориальные зоны:

Наименование территориальной зоны	Кодовое обозначение территориальной зоны
1	2
Жилые зоны	
Зона застройки индивидуальными жилыми домами села Терновка	Ж1/1
Зона застройки индивидуальными жилыми домами деревни Бабино	Ж1/2
Зона застройки индивидуальными жилыми домами деревни Долина	Ж1/3
Зона застройки индивидуальными жилыми домами села Новокирсановка	Ж1/4
Зона застройки индивидуальными жилыми домами села Ржавец	Ж1/5

Наименование территориальной зоны	Кодовое обозначение территориальной зоны
1	2
Зона застройки малоэтажными многоквартирными жилыми домами села Терновка	Ж2/1
Общественно-деловые зоны	
Общественно-деловая зона села Терновка	ОД/1
Общественно-деловая зона деревни Долина	ОД/3
Общественно-деловая зона села Новокирсановка	ОД/4
Общественно-деловая зона села Ржавец	ОД/5
Производственные и коммунально-складские зоны	
Производственная зона села Терновка	П1/1
Производственная зона деревни Долина	П1/3
Производственная зона за границами населенных пунктов	П1
Производственно-коммунальная зона села Терновка	П2/1
Зоны инженерной и транспортной инфраструктуры	
Зона улиц, дорог, инженерной и транспортной инфраструктуры села Терновка	ИТ1/1
Зона улиц, дорог, инженерной и транспортной инфраструктуры деревни Бабино	ИТ1/2
Зона улиц, дорог, инженерной и транспортной инфраструктуры деревни Долина	ИТ1/3
Зона улиц, дорог, инженерной и транспортной инфраструктуры села Новокирсановка	ИТ1/4
Зона улиц, дорог, инженерной и транспортной инфраструктуры деревни Тюменевка	ИТ1/8
Зона улиц, дорог, инженерной и транспортной инфраструктуры за границами населенных пунктов	ИТ1
Зона железнодорожного транспорта села Терновка	ИТ2/1
Зона железнодорожного транспорта за границами населенных пунктов	ИТ2
Зоны сельскохозяйственного использования	
Зона сельскохозяйственного использования в границах населенного пункта села Терновка	СХ1/1
Зона сельскохозяйственного использования в границах населенного пункта деревни Бабино	СХ1/2
Зона сельскохозяйственного использования в границах населенного пункта деревни Долина	СХ1/3
Зона сельскохозяйственного использования в границах населенного пункта села Новокирсановка	СХ1/4
Зона сельскохозяйственного использования в границах населенного пункта села Ржавец	СХ1/5
Зона сельскохозяйственного использования в границах населенного пункта деревни Тюменевка	СХ1/8
Зона сельскохозяйственного производства села Терновка	СХ2/1
Зона сельскохозяйственного производства села Новокирсановка	СХ2/4
Зона сельскохозяйственного производства села Ржавец	СХ2/5
Зона сельскохозяйственного производства за границами населенных пунктов	СХ2
Зоны рекреационного назначения	
Зона рекреационного назначения - объектов отдыха села Терновка	Р1/1
Зона рекреационного назначения - объектов отдыха села Новокирсановка	Р1/4

Наименование территориальной зоны	Кодовое обозначение территориальной зоны
1	2
Зона природных территорий и защитного озеленения села Терновка	P2/1
Зона природных территорий и защитного озеленения деревни Бабино	P2/2
Зоны специального назначения	
Зона ритуальных объектов села Терновка	CH1/1
Зона ритуальных объектов села Долина	CH1/3
Зона ритуальных объектов села Новокирсановка	CH1/4
Зона ритуальных объектов села Ржавец	CH1/5
Зона ритуальных объектов за границами населенных пунктов	CH1
Зоны ведения садоводства для собственных нужд граждан	
Зона садоводства и огородничества деревни Тюменевка	CO1/8
Зона садоводства и огородничества за границами населенных пунктов	CO1

3. Графическое описание местоположения границ территориальных зон села Терновка приведено в приложении № 1 к настоящим Правилам.

4. Графическое описание местоположения границ территориальных зон деревни Бабино приведено в приложении № 2 к настоящим Правилам.

5. Графическое описание местоположения границ территориальных зон деревни Долина приведено в приложении № 3 к настоящим Правилам.

6. Графическое описание местоположения границ территориальных зон села Новокирсановка приведено в приложении № 4 к настоящим Правилам.

7. Графическое описание местоположения границ территориальных зон села Ржавец приведено в приложении № 5 к настоящим Правилам.

8. Графическое описание местоположения границ территориальных зон деревни Тюменевка приведено в приложении № 6 к настоящим Правилам.

9. Графическое описание местоположения границ территориальных зон, расположенных за границами населенных пунктов на территории Терновского сельского поселения, приведено в приложении № 7 к настоящим Правилам.